

# JAだより たかさぎ

# 4

vol. 398

2026.4 — APRIL



## Contents

- JAたかさき SNSフォトコンテスト2025 入賞作品発表 — 2
- トピックス — 3~7
- 西部農業事務所よりお知らせ — 8
- あなたもチャレンジ！ 家庭菜園／お天気カレンダー — 9
- 知って納得！ 税金講座／なくそう食品ロス — 10
- 法律相談 — 11
- 支店からあれこれ — 12
- お知らせ — 13~14
- JAだより頭の体操 — 15
- 人と人／料理 — 16

春まき野菜栽培講習会（詳細は、4ページ）



JAたかさきのキャラクター「高子さん・令ちゃん・和くん」



JAたかさき  
ホームページ



JAたかさき  
LINE公式アカウント



JAたかさき  
X(エクス)公式アカウント



@JATAKASAKI

# JAたかさき SNSフォトコンテスト2025 入賞作品発表

JAたかさきは「JAたかさき管内にて食と農にまつわる1枚」をテーマにして、SNSフォトコンテストを開催しました。

地域の農産物、風景、食卓の風景、自然などの魅力を再発見する作品を募集しました。  
みなさん素敵な作品の応募ありがとうございます。

**応募期間** 令和7年9月15日～令和8年2月28日

**応募総数** 65件

審査の結果、最優秀賞、優秀賞、高子さん賞が決定しましたので発表します。

審査は、テーマ性（農業や食との関連）、表現力・構図、感動やストーリー性を基準に役職員で実施しました。

## 最優秀賞

### 「手植えて田植え」

- ①田植えの手伝いにきた小2と小4が大活躍
- ②高崎市島野町の田んぼ
- ③田んぼの中で二人が力を合わせて稲を持って、とても楽しそうな笑顔が魅力の作品。  
背景には、青空と白い雲、オレンジ色の屋根、緑の稲苗が、すがすがしい初夏の雰囲気表現しています。



## 優秀賞

### 「美味しく出来るかな！」

- ①年末恒例の家族でのお餅作り
- ②自宅
- ③祖母に教えてもらいながらお正月の鏡餅を作っているのでしょうか、楽しさや微笑まじさが伝わる心温まる作品。  
楽しそうな表情と餅を丸めたり伸ばしたりする作業の様子が良くわかり、手作りの楽しさが伝わってきます。



## 高子さん賞

### 「子の稲刈り体験」

- ①8歳の我が子が、おぼつかない手で稲刈りの手伝い。お米が給食や食卓へ届くことを知識だけでなく、実体験を通じて理解して欲しいと願う。
- ②高崎市金古町の田んぼ
- ③小さな手で鎌を持った子供を、父が手伝いながら親子で協力して農作業に取り組む家族を写した作品。  
中央に親子を配置し、手前には刈り取った稲束、奥には実った稲穂が垂れさがる構図が印象的です。



①撮影者の説明 ②撮影場所 ③審査講評



## 春まき野菜栽培講習会

JAたかさきは3月17日、春まき野菜栽培講習会を本店多目的研修室で開催しました。

生産者74名が参加して農薬使用の基礎、栽培管理や病害虫防除を学びました。

野菜栽培講習会は、直売所グル米四季菜館への出荷品の品質向上、出荷者増を目的に年2回開催。今回は「農薬の基礎」「春まき野菜の品種紹介」「肥料・農薬の紹介」3部構成で講習しました。

県西部農業事務所中坪主幹が農薬の基礎と春に発生が多い病害虫の対策を説明しました。同じ系統の薬剤を継続使用すると耐性のある病害虫が増えるので、いろいろな系統の薬剤の使用を試みるとアドバイスしました。農薬を使用する時は、ラベル記載された適用作物と使用基準を順守して、薬剤の有効期限と使用回数は厳守すると伝えました。

ヒザワ種苗(株)田島部長は、ト



講義を熱心に聴きます

ウモロコシとエダマメの種を配布して播種時期や収穫時期の見極めなど栽培管理を説明しました。直売所の限られた棚スペースを活用する方法として、ミニ野菜を紹介して新たな品目に挑戦して欲しいと促しました。

全農ぐんま肥料農薬課佐藤さんは、ナス、ネギ、エダマメの病害虫防除薬剤一覧を示して、薬剤の特徴と効果を説明。近年の猛暑対策として、樹勢や根張りの改善を促すバイオステイミュラント資材を紹介して効果的な使用方法を話しました。

## 良質の麦生産へ

### 下大類作業部会麦栽培勉強会

農事組合法人たかさき下大類作業部会は、2月24日、下大類町の作業場と圃場で麦栽培勉強会を開催しました。部会員、西部農業事務所、JA担当者13名が参加して、育成状況の確認と今後の栽培管理を学びました。

講師の西部農業事務所佐藤主幹が、播種時期から2月20日までの平均気温・降水量の推移を解説しました。

近隣の作況調査結果は、草丈12・1<sup>センチ</sup>（平年比97%）・年並み、茎数1平方<sup>メートル</sup>当たり729本（同70%）で「少雨による乾燥で茎数が少なく、現状では生育が良くない」と報告しました。

栽培管理では麦踏み・追肥・赤かび病防除のアドバイスとして、麦踏みは「寒さと乾燥に強くなり、分茎が進み倒伏の軽減効果がある。作業する時期は、茎立ち直前に行うことが効果的。草丈が20〜25<sup>センチ</sup>まで3回実施するのが望ましい」と促しました。



麦の生育状況を確認

追肥は「タンパク質含量を高める為に必要だが、過剰に追肥すると外観品質の悪化、倒伏の原因になるので15<sup>キログラム</sup>／10<sup>アール</sup>位が適量」と話しました。

赤かび病防除は「赤かび病は、出穂後に雨が続き気温が高いと発生し易い。出来れば2回防除が望ましい」と促しました。

圃場では、抜取った幼穂と茎を示して適切な麦踏み時期は「主穂長2〜3<sup>センチ</sup>位が目安。草丈が25<sup>センチ</sup>以上では幼穂を傷めるため麦踏みは行わない」とアドバイスしました。



## 野菜施肥相談会

営農部は2月25日、本店で土壌診断の結果に基づく野菜施肥相談会を開催して、生産者12名が相談に訪れました。



適切な施肥をアドバイス

土壌診断で耕地に含まれる養分の過不足を把握して適正な施肥を行い、作物の収量と品質が安定・向上して生産コストの低減にもなります。必要以上に肥料を与える事は、収量アップに結びつかないで、品質低下や環境への悪影響の恐れもあります。相談には、JA、西部農業事務所、全農ぐんま、肥料メーカーの担当者が対応して、土作りと適正な施肥をアドバイスして、生産者を応援しました。

## 長ネギ栽培講習会

野菜部会は2月5日、本店で長ネギ栽培講習会を生産者ら18名参加により開催して、品種特性や施肥、病害虫防除の栽培管理を学びました。



長ネギ品種を説明します

種苗会社担当者が、品種特性を説明して、時期や天候に適した作業が品質の良いネギを作る と話しました。西部農業事務所の技師が「今年は少雨で生育が良くないが、収穫を遅らせて雨が降ると伸びすぎるので適期に収穫する」と注意を呼びかけました。JAは長ネギを振興作物として奨励しており、昨年は生産者23名が71ト出荷しました。

## 共済事業の進発大会

金融共済部は3月3日、令和8年度共済事業計画の達成に向けた進発大会を開催しました。大会は、常勤役員、金融共済部部長・課長、支店長、普及推進課長、渉外担当者、JA共済連職員ら49名出席により行われました。



頑張ろう！の三唱

共済事業の目標と活動方針等を確認した他、日頃の活動や契約時のコンプライアンスについて再認識を図りました。結びには、代表者による活動方針の決議を行った他、出席者全員で「頑張ろう三唱」を行い令和8年度の共済事業の活動に励みを図りました。

## グル米四季菜館 お彼岸セール

農産物直売所「グル米四季菜館」2店舗では、3月19日～21日の3日間、春のお彼岸セールを開催して、多くの来店客で賑わいました。



色とりどりの切り花売り場

切り花コーナーには、彼岸の需要にあわせて生産者が出荷した切り花が、通常より多く並べられて、お墓参り定番の一輪菊や小菊が手頃な値段で売られて盛況でした。

棚には、お彼岸供物用のぼたもち、果物が並んだ他、選果場から直送した高崎産の地域ブランド「うれつ娘トマト」は、大玉、中玉、規格外品を日替わりで特別価格にて提供しました。



# 令和8年度人事異動

3月1日付異動（ ）は旧部署です。

服部 通幸

企画管理部部長

(企画管理部部長兼企画課長)

小澤 健一

金融共済部部長

(金融共済部部長兼共済課長)

関根 越夫

営農部部長

(営農部部長兼営農企画課長)

峯岸 良和

経済部部長兼開発相談課長

(経済部開発相談課考査役課長)

眞下 博明

高崎北支店審査役支店長

(経済部部長)

峯岸 恵子

高崎東支店支店長

(高崎東支店普及推進課長)

塚越 宜行

片岡支店支店長

(金融共済部資金課長)

神宮 豊

大類支店支店長

(高崎南支店普及推進課長)

相川 和人

企画管理部総務課考査役課長

(大類支店長)

石井 秀子

金融共済部資金課考査役課長

(片岡支店長)

松島 かずみ

金融共済部共済課考査役課長

(企画管理部総務課考査役課長)

池田 由美

営農部営農指導課課長

(営農部農産販売課東部アグリセン  
ター課長代理)

有須 博俊

営農部米麦販売課課長

(営農部営農指導課長)

柳澤 亮介

高崎南支店普及推進課課長

(高崎南支店普及推進課複合渉外課  
長代理)

宮嶋 義和

高崎東支店普及推進課課長

(高崎東支店普及推進課複合渉外課  
長代理)

渡邊 直人

金融共済部推進課課長代理

(高崎東支店普及推進課複合渉外課  
長代理)

鎌田 恭平

高崎中央支店普及推進課共済専任課  
長代理

(高崎中央支店普及推進課複合渉外  
課長代理)

上原 浩昭

高崎東支店普及推進課共済専任課長

代理  
(高崎東支店普及推進課複合渉外課  
長代理)

田島 八重子

営農部農産販売課東部アグリセン  
ター調査役

(営農部農産販売課野菜センター調  
査役)

眞下 友樹

営農部米麦販売課調査役

(高崎南支店普及推進課複合渉外主任)

松本 直紀

営農部米麦販売課調査役

(営農部米麦販売課主任)

箱田 大介

経済部自動車課オートバル高崎調査役

(経済部自動車課オートバル高崎主任)

由利 妙美

高崎南支店普及推進課複合渉外調査役

(片岡支店主任)

相川 伊久美

高崎北支店普及推進課複合渉外調査役

(西部支店調査役)

城田 直樹

高崎北支店普及推進課共済専任調査役

(高崎北支店普及推進課複合渉外調  
査役)

工藤 朱実

高崎東支店普及推進課共済専任調査役

(高崎東支店普及推進課複合渉外調  
査役)

糸井 宏樹

高崎東支店普及推進課複合渉外調査役

(経済部経済課調査役)

狩野 麻美

企画管理部総務課付け主任

(中川支店主任)

山口 大

企画管理部経理課主任

(企画管理部経理課)

蟹 座

6/22~7/22



中嶋 美衣奈

金融共済部資金課主任  
(企画管理部総務課主任)

横尾 極

営農部営農指導課主任  
(営農部営農指導課)

島田 和也

営農部農産販売課東部アグリセ  
ンター長主任  
(営農部営農指導課主任)

加藤 祐一

高崎南支店普及推進課共済専任主任  
(高崎南支店普及推進課複合渉外)

佐藤 寛

高崎北支店普及推進課共済専任主任  
(高崎北支店普及推進課複合渉外)

坂本 千晶

高崎中央支店金融共済課主任  
(高崎中央支店金融共済課)

荒川 修一

高崎中央支店普及推進課複合渉外主任  
(高崎中央支店普及推進課複合渉外)

原田 理沙

高崎東支店金融共済課主任  
(金融共済部融資管理課主任)

狩野 洋光

高崎東支店普及推進課共済専任主任  
(高崎東支店普及推進課複合渉外)

小林 美夏

金融共済部資金課  
(高崎東支店金融共済課)

松島 佳奈

金融共済部融資管理課  
(高崎北支店金融共済課)

武田 沙季

金融共済部融資管理課  
(金融共済部資金課)

城田 那奈

金融共済部共済課  
(高崎南支店金融共済課)

渡邊 雲恵

営農部営農指導課  
(営農部営農企画課)

藤巻 彩弥

片岡支店  
(高崎東支店金融共済課)

青木 美由妃

高崎南支店金融共済課  
(金融共済部融資管理課)

宮原 汐音

高崎南支店金融共済課  
(営農部営農指導課)

萩原 亮太

高崎南支店普及推進課共済専任  
(高崎南支店普及推進課複合渉外)

柳田 翔吾

高崎南支店普及推進課共済専任  
(高崎南支店普及推進課複合渉外)

小倉 徳真

高崎南支店普及推進課共済専任  
(高崎南支店普及推進課複合渉外)

八木 大揮

高崎南支店普及推進課複合渉外  
(金融共済部融資推進課)

田中 達也

高崎北支店普及推進課共済専任  
(高崎北支店普及推進課複合渉外)

高野 陸矢

高崎北支店普及推進課共済専任  
(高崎北支店普及推進課複合渉外)

室谷 明日香

高崎北支店金融共済課  
(高崎東支店金融共済課)

真藤 麻帆

高崎中央支店金融共済課  
(金融共済部共済課)

小林 巧

高崎中央支店普及推進課共済専任  
(高崎中央支店普及推進課複合渉外)

松井 南美

高崎東支店金融共済課  
(高崎南支店金融共済課)

林 享彦

高崎東支店普及推進課共済専任  
(高崎東支店普及推進課複合渉外)

財部 美咲

中川支店  
(高崎北支店金融共済課)

## 定年退職者

3月31日付

木暮 仁美

西部支店継続雇用  
(高崎北支店審査役支店長)

瀬間 康二

(高崎東支店店長)



## 水稲高温登熟障害対策のポイント



西部農業事務所  
農畜産課  
農畜産係 佐藤 謙一

令和7年産米については、出穂後の日平均気温が27℃を超える高温で経過したため、「白未熟粒」が多発し、玄米品質が低下しました。気象庁の暖候期予報によると、今年の夏（6～8月）の気温も高いことが見込まれています。品質低下を軽減するため、以下の点に注意しましょう。

### 1. 土づくり

適正な耕深確保（15cm）を行うとともに、必要に応じて有機物や土壌改良資材等を投入し、地力を高めましょう。

### 2. 中間追肥

出穂前30～50日頃（概ね中干し頃）にケイ酸カリや塩加カリを施用し、根の活性化を図りましょう（表1）。

表1 中間追肥施用量（目安）

資材	施用量
ケイ酸カリ	30kg/10a
塩加カリ	10kg/10a

表2 穂肥施用時期と施用量（目安）

品種	施用時期	窒素成分施用量
コシヒカリ	出穂前10日ころ	1.5～2kg/10a
ひとめぼれ	出穂前15日ころ	2kg/10a
あさひの夢 ゆめまつり	出穂前20日ころ	2～3kg/10a

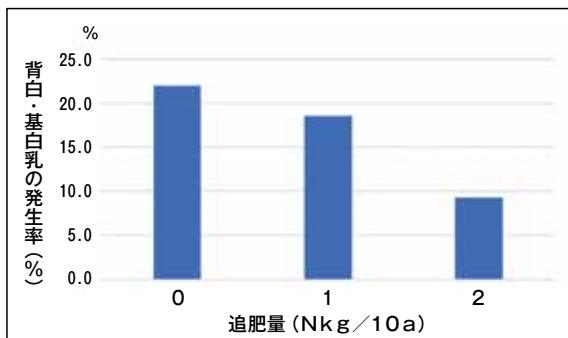


図1 追肥量と背白・基白乳の発生率  
（出典：山口県農林総合技術センター）

### 3. 穂肥

生育後半の窒素不足は、白未熟粒の発生を助長します。品種、生育状況に応じて穂肥を施用しましょう（図1・表2）。

### 4. 中干し後の水管理

根の活力維持のため、中干し後の水管理を適切に行い、白未熟粒の発生を軽減させましょう（図2）。

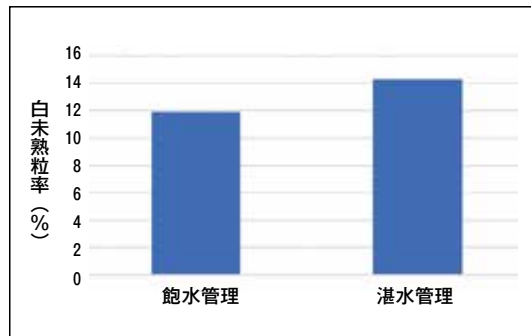


図2 飽水管理による白未熟粒への影響  
（出典：兵庫県立農林水産技術総合センター）

#### ◆飽水管理による間断灌水

中干し以降の水管理は、間断灌水（＝飽水管理）を行きましょう（図3）。間断灌水とは、水田の水がほぼ無くなり、田面の所々にある窪みや足跡の底に水が多少残っている程度になったら、また灌水を行う方法です。水田によっては、水がいつまでも溜まって抜けない場所もありますが、差し支えありません。一回に入れる水の量は、2～3日程度でほぼ無くなるくら

いが理想です。

#### ◆出穂後の高温強風（フェーン）に対応した水管理

出穂後一か月間は、白未熟粒の一種である乳白・心白粒の発生にも備える必要があります。台風が去った後の晴天時など、高温の強風（フェーン）が予想される場合には、風が止むまで深めに水を張っておきましょう。

#### ◆落水時期

出穂一か月後を目安に落水しましょう。落水時期が早すぎると、収量・品質を低下させる原因になります。

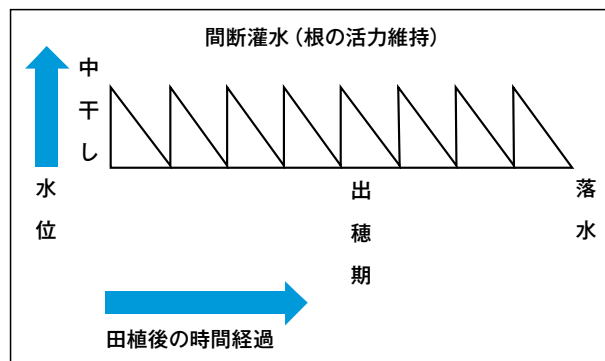


図3 中干し以降の水管理のイメージ





# オクラ 密植栽培で生長を抑えて柔らかい実を楽しむ

園芸研究家 ● 成松 次郎

図1 苗作り

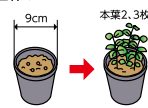


図2 植え付け

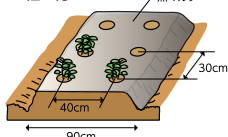


図3 収穫・摘葉

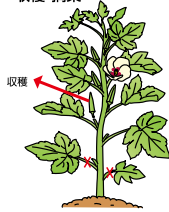
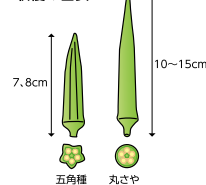
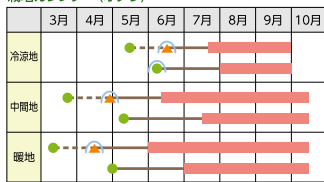


図4 収穫の目安



栽培カレンダー(オクラ)



※関東南部以西の平たん地を基準に記事を作成しています。

アフリカ原産のオクラは暑さに強く、真夏に美しい黄色の花が次々に咲いて、実になります。一方で寒さには弱く、10度以下の低温になると生育が停止してしまいます。

【品種】「アーリーファイブ」(タキイ種苗)、「ピークファイブ」(サカタのタネ)、「ブルースカイ」(ヴェイモランみかど)などの五角種や、大きく育っても堅くなりにくい丸さや種の「ヘルシエ」(タキイ種苗)、「みどり丸ノ助」(サカタのタネ)などがあります。

【畑の準備】植え付け2週間前に1平方m当たり苦土石灰100g程度を散布して耕耘(こううん)しておきます。次に、1週間前に化成肥料(NPK各成分10%)200gと堆肥2kgを施して土とよく混ぜておきます。元肥の窒素量が多いと実の付きが悪くなるので注意が必要です。2条植えではベッド幅は約90cmにし、地温を確保するため

黒マルチを張ります。「種まき」高温性のため、まだ地温が低い時期に早まきしても発芽しにくく育ちも悪くなってしまうので、地温が15度以上になったらから種まきします。

ポットで栽培して植え替える場合は、9cmポリポットに4、5粒まき、発芽後の間引きはしません(図1)。間引かずに栽培することで生長を抑制し、実が堅くなることを抑えます。じかまきでは株間30cm間隔に5、6粒の種をまき、1cmほど覆土して軽く鎮圧します。種は強く吸水しにくいので、一晩水に漬けてからまくと良いでしょう。

【管理】2条植え(またはじかまき)では条間約40cm、株間約30cmとし、本葉2、3枚の間引きをしない苗を植え付けます(図2)。じかまきでは本葉2、3枚のときに間引いて4本残します。

追肥は、1回目の収穫の開始時期に1平方m当たり

化成肥料30g、それ以降は月2回、1回当たり1平方m当たり50gを与えます。マルチ栽培では、マルチをめくって畝の両側に化成肥料を散布します。

収穫ごとに着果した節の下の葉1、2枚を残し、その下の葉を取り除きます(図3)。摘葉は通風、採光が良くなり側枝の発生と着果を促します。

【病虫害防除】「アブラムシ、カメムシ、ハスモンヨトウ」は登録農薬で早めに防除します。なお、ネコブセンチュウが根に付くと生育が悪くなるので、前年作の野菜に被害があれば、他の畑または別の畝を選びましょう。

【収穫】開花後7、10日の若いさやを、五角種は長さ7、8cm、丸さや種は長さ10、15cmで収穫します(図4)。日照不足や低温が原因で、実に米粒大の突起物ができる「いぼ果」となる場合もありますが、食べても差し支えありません。

## お天気カレンダー

気象予報士 ● 檜山 靖洋

### 春なのに

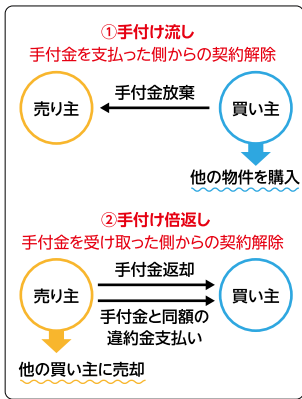
4月といえはいろいろな花が咲き乱れ、寒さもなくなり、春本番のイメージがあると思います。ところが、近年の4月は昼間なら半袖でも過ごせるくらいの気温になる日が増えてきています。

例えば東京では、ここ数年4月の夏日(最高気温が25度以上の日)が増えていきます。4月に夏日になった日数は2018年が9日、最も多い記録で、次いで2024年の8日、2022年の7日となっています。

ソメイヨシノの開花も早まっていますが、初夏の花であるツツジやフジも、4月に入ると早々に咲きだすことが多くなりました。4月が春本番ではなく、もう初夏になろうとしています。昔ながらの気象や季節の本を読むときは、少し先のページを読まないで、実際の気温や体感に合わないかもしれません。

地球温暖化の影響もあり、暑いと感じる期間が長くなっています。満開の桜の向こうにはすぐに初夏の気配が漂います。





■手付金とは  
売買契約や請負契約など有償の契約を結ぶ際に、契約当事者の買い主側が相手方に対して支払う金銭を手付金といい、主に高額な取引や契約で見られます。

典型的なのは不動産売買契約で、契約締結時に買い主が売り主へ代金の一部として手付金を支払う慣行があります。通常、手付金は契約代金の一部に充当され、最終的に残代金と相殺されます。契約が順調に履行されれば手付金は購入代金の一部として扱われるため、買い主に戻って

**知って納得！税金講座**

JA全中・JA全国相続相談・資産支援チーム  
顧問税理士●柴原 一

譲渡契約における手付金

くることはありません。しかし、契約を解除する場合には「手付け流し」や「手付け倍返し」になります。

■手付け流しと手付け倍返し  
例えば、自己所有の土地を知人から「売ってほしい」と頼まれて応じ、手付金として100万円を受け取ったとします。ところが、その知人から「他の土地を買うことにしたので、契約はなかったことにしてほしい」との申し出があった場合は、先方からの一方的な契約解除であり、受け取った手付金100万円は返金する必要はありません（手付け流し）。この100万円は、売り主側の一時所得の収入金額になります。

一時所得とは、利子所得、配当所得、不動産所得、事業所得、給与所得、退職所得、山林所得、譲渡所得以外の所得のうち、営利を目的とする継続行為以外の一時の所得で、資産の譲渡などの対価としての性質を有しないものをいいます。一時所得の金額は「総収入金額－その収入を得るために支出した金額－特別控除額（50万円を限度）」の2分の1です。今回の場合、「その収入を得るために支出した金額」はありませんので、一時所得の課税対象額は、（100万円－特別控除額50万円）×2分の1＝25万円、となります。

反対に、手付金を受け取った側が契約の解除を申し出た場合には、受け取った手付金を返金し、さらに手付金と同額の違約金を支払うことになります（手付け倍返し）。



## なくそう食品ロス

食品ロス問題ジャーナリスト●井出 留美

4月は人事異動などで歓迎会などの食事会が多くなりますね。皆さんは食事会の後、余った料理はどうしていますか？ 私は飲食店で持ち帰りを頼んだときに「保健所が厳しいから禁止」「衛生面から持ち帰りは一律禁止」などと言われたことがあります。でも、国としては食べ残しの持ち帰りを禁止していないのをご存じでしょうか？

2017年5月、農林水産省・消費者庁・環境省・厚生労働省が通知を出し、食べ残しを持ち帰る場合に注意すべき内容を示しました。飲食店は生ものなどを除き、持ち帰る際の注意事項を客に説明すること、消費者は自己責任で持ち帰ること、といった内容です。この通知はあまり普及しませんでした。私が飲食店に持ち帰りをできるか尋ねたのも通知が出た後でしたが、知っている飲食店は少なかったです。

しかし今は食品ロス削減の時代。SDGsでは「2030年までに世界の小売・消費レベルの食品廃棄を半減する」と数値目標が立てられています。日本は達成したものの、目標が低かったこともあり、まだ年間4兆円分の食品ロスが出ています。

そこで2024年12月、消費者庁と厚生労働省が「食

## 外食での食品ロスを減らそう

べ残し持ち帰り促進ガイドライン」を発表しました。法的リスクや衛生的リスクを減らし、事業者と消費者の双方が意識を変え行動変容することが目的です。持ち帰り用の箱「mo t t ECO（モッチェコ）」というネーミングも環境省から発表されました。外食産業で発生する食品ロスのうち相当程度を客の食べ残しが占めています（消費者庁・農林水産省・環境省〈外食時のおいしく「食べきり」ガイド〉より）。店側は客に適量を尋ね、客は食べ切れる分だけ注文すると食品ロス削減につながるでしょう。

これらを意識することで、食品ロスの削減だけでなく、客にとっても飲食店にとってもお金の節約になり、食品ロスを処分した際に排出される温室効果ガスなどによる気候変動の影響も削減できるでしょう。





## お答えします



小林先生

## Question

死亡した服役囚の汚名が晴れるか？強盗殺人罪で無期懲役の判決を受け、再審請求中に病死したいわゆる日野町事件について最高裁も大津地裁がした再審開始決定を支持したと聞きますが？

一九八四年一二月滋賀県日野町で酒店を営んでいた女性A（六九才）が行方不明となり、翌年一月造成地で遺体で発見されました。死因は絞殺であり、同年四月にはAの手提金庫が発見されました。一九八八年三月に酒店の常連客であったXが警察の取り調べを受け、犯行を自白したとして逮捕起訴されまし

た。Xは公判で自白は捜査官の暴行脅迫によるものとして、無実を訴えましたが、一九九五年六月三日に大津地裁は無期懲役の有罪判決を言い渡し、二〇〇〇年一〇月に最高裁で確定しました。Xの犯行を裏付ける物的な証拠はなく、自白やその後の死体発見現場や金庫の投棄現場への引き当たり捜査の状況等から犯人に間違いはないとして有罪とされました。Xは再審請求中、二〇一〇年三月に病死しました。Xの遺族が第二次再審請求を行いました。有罪の決めとなった死体引き当たり報告書では、Xが死体に見立てた人形を抱えて投棄場所を自ら案内した経過が写真を添付して報告されておりました。添付されている写真のネガ自体の証拠の開示を弁護団が求めたところ、ネガには、Xが人形を抱えず、うずくまった姿も撮影されています。死体引き当たり報告書では、Xが人形を抱えた写真だけが掲載されているのです。このこと

は、少なくともXが、死体投棄場所を最初から確実に案内できなかったことが窺えます。Xは死体を遺棄した場所を確実に案内できたから真犯人に違いないとの確定審の判断には疑問が出されました。また、事件当日は、知人宅で酒を飲みそのまま朝まで寝てしまったとアリバイをXは主張していました。このアリバイについても、確定審では関係者の供述と一致せず、虚偽のアリバイ主張と認定されています。弁護団が聴取した関係者の供述によれば、確定審でXのアリバイを否定した関係者自身も、確定審での自らの供述自体を誤りであるとし、Xのアリバイに沿った供述をしており、他の関係者の供述からしてもXのアリバイが成立する可能性を否定できないとされました。これらをはじめその他の新たな証拠から、二〇一八年七月一二日に大津地裁では、Xの自白の任意性、信用性を否定し再審開始を決定しました。検察官は即時抗

告しましたが、大阪高裁では二〇二三年二月二七日に検察官の即時抗告を棄却しました。さらに検察官は最高裁に特別抗告しましたが、最高裁では、二〇二六年二月二四日に特別抗告を棄却し大津地裁の再審開始決定が確定しました。今後大津地裁で、再審公判が開かれることとなります。Xは、殺人犯として服役者のまま死亡しておりますが、強盗殺人事件で死後再審が認められるのは戦後二例目でXの名誉が回復されることになると思われます。

## 国債のご案内

- 中期利付国債（5年）  
入札日 令和8年4月9日(木)
- 中期利付国債（2年）  
入札日 令和8年4月30日(木)
- 長期利付国債（10年）  
入札日 令和8年5月1日(金)

利率、募集期間、その他詳しくは本支店窓口にお問い合わせ下さい。



—新高尾地区—

# さんや様と御嶽碑



今回は、さんや様と呼ばれ親しまれている中尾町にある観音堂の二十三夜堂と御嶽碑をご紹介します。

観音堂は慶長18年（1613年）に藤原光永が、正観世音菩薩を安置しましたが火災に遇っています。昭和52年に行われた本尊の解体修理の時に御神体と共に発見された記録には、元禄

4年（1691年）に江戸の田中又右衛門が再建したと記されています。

二十三夜堂と呼ばれる現在の観音堂は、昭和9年に改築されたお堂になります。二十三夜とは、月の出を待ち祭る行事で、月を拝んで供養する民間信仰の一つです。毎年10月23日にお祭りがあり、五穀豊穰、安産、子孫繁栄を祈願しています。昭和30年代には屋台の出店や映画の上映会などあったそうです。現在も地域住民の方々が集まり盛大に祭事を行っております。

お堂の隣には御嶽信仰を伝える慶応3年（1867年）に造立された御嶽碑があり、地域の人々が代々受け継いできました。

月待信仰と御嶽信仰という二つの民間信仰が重なり合う場所として中尾町の歴史を感じる事ができる、さんや様と御嶽碑に足を運んでみてはいかがでしょうか。

（新高尾地区通信員）



## 総代の皆さまへ

J A たかさき 第33回通常総代会を下記の日程で開催いたします。

**開催日** 令和8年5月30日（土）

**開催時間** 午後1時30分

**開催場所** J A たかさき本店2階 多目的研修室

経済部 経済課から

# 新茶ご予約 受付承ります

新茶 2026  
エーコープ  
旨味と香りの  
絶妙ブレンド

お茶の  
おいしい淹れ方

お湯で  
淹れる

お水で  
淹れる

JA全農グループ

八咫茗茶株式会社

松葉 実玉 白南

ご存知ですか？

お茶の味は  
お湯の温度で  
変わります

暑いお茶が苦手なら 冷ましたお湯で

緑茶の渋み成分であるカテキンは80℃以上で、旨み成分のアミノ酸は50℃以上で溶け出しやすくなるという性質があります。暑いお茶が好みの方やお茶の渋みをしっかり取りたいという方は、80℃以上の熱いお湯で淹れるのがおすすめです。一方、渋みを抑えたお茶にするには、熱湯を容器に直接注ぎ、お湯を湯呑みで少し冷ましてから淹れるのがオススメです。また、水出しや水出しでも美味しく淹れ上げられます。

## エーコープ銘茶って、どんなお茶？

JAグループが長年にわたって育ててきた「美味・安心・お買い得」自慢の緑茶ブランドです

### 美味の理由

- 成分充実した生葉
- 伝統と熟練の技術
- 新鮮な真空パック

若く鮮やかな新芽を使い、まろやかな旨味を引き出す深蒸製法のお茶と、さわやかな香りを出しかつ伝統製法のお茶を熟練した技でブレンドしています。農産・畜産購入記録により、組合員・利用者や産地が購入後に確認される事で、新鮮さを保証します。

### 安心の理由

- 残留農薬定期検査
- 国際品質保証モデル
- トレーサビリティ
- GAPへの取組

安全性の確保と自然も調性の保持のため定期検査を行い、全工場での残留農薬検査を実施し、ISO9001の認証を取得しています。実地での農作業の観察を行うためGAP認証取得も推進し、トレーサビリティにより産地から仕上げ茶までの生産履歴の記録が可能です。

### お買い得の理由

- 結集メリット発揮
- 製造コストの削減
- 流通コストの削減

組合員・利用者の皆様のご要望により、多くの手続・製造が可能となり、高品質な原料を安定して購入できます。最先端のコンピュータシステムや通信販売システムを採用し、大規模な生産によるコスト削減を実現しました。また、物流と製造の連携を強化し流通コストを大幅に削減しました。



ご注文は 各支店窓口 まで

〈お問合せ先〉

JAたかさき経済課

TEL027-352-1159



オートパル高崎から



オートパル高崎 春のタイヤキャンペーン 

タイヤサイズ	タイヤメーカー		
	ブリジストン	ヨコハマ	ダンロップ
155/65R14 タント、N-BOX等	7,700円 ニューノ	7,700円 ブルーアースRV ES32	7,700円 エナセーブEC205
145/80R13 アルト、ミラ等	7,000円 ニューノ	7,000円 ブルーアースRV ES32	7,000円 エナセーブEC205
165/65R14 トール、ルーミー等	10,000円 ニューノ	10,000円 ブルーアースRV ES32	10,000円 エナセーブEC205
185/60R15 ヤリス、フィット等	14,300円 ニューノ	14,300円 ブルーアースRV ES32	14,300円 エナセーブEC205
195/65R15 セレナ等	14,800円 ニューノ	14,800円 ブルーアースRV ES32	14,800円 エナセーブEC205
205/60R16 ノア、ヴォクシー等	17,500円 ニューノ	17,500円 ブルーアースRV ES32	17,500円 エナセーブEC205
145/R12 6PR 145/80R12 軽トラック用	6,500円 K370	6,500円 Y356 Y828	6,500円 エナセーブ VAN01 グラントレック TG4

※金額は1本あたり税抜きの値段です。掲載以外のサイズもお問い合わせください。  
 ※交換工賃、廃タイヤ処分料込の金額です。※バルブ交換（1本/150円）

経済部 開発相談課から

**無料法律相談日**

《日時》  
 ● 4月10日(金) 午後1時30分  
 ● 4月24日(金) 午後1時30分  
 ● 5月8日(金) 午後1時30分  
 ● 5月22日(金) 午後1時30分

《場所》 本店相談室

《弁護士》  
 ・ ゆうあい総合法律事務所  
 ・ 弁護士 小林 優公  
 ・ 弁護士 青木 悠一郎

**無料税務相談日**

《日時》  
 ● 4月17日(金) 午後2時00分  
 ● 5月15日(金) 午後2時00分

《場所》 本店相談室

《税理士》  
 ● 今西会計事務所  
 ・ 税理士 今西 孝徳

《予約・問合せ》  
 経済部 開発相談課  
 ※どちらのご相談に關しても予め  
 電話予約をお願いいたします。  
 TEL 35215292

金融共済部 推進課から

年金無料相談会

「年金」について、疑問はありませんか？  
 年金の専門家（社会保険労務士）を招いて個別に相談を承ります。

4月18日(土)

開催店舗  
西部支店

高崎市八幡町432番地1 ☎027-343-6202  
 開催時間 9:00~12:00

経済部 開発相談課から

相続・事業継承・資産に関する相談会

J Aの開発相談課職員がご相談を承ります

4月18日(土)

開催店舗  
西部支店

高崎市八幡町432番地1 完全予約制 ☎027-343-6202  
 開催時間 9:00~11:00

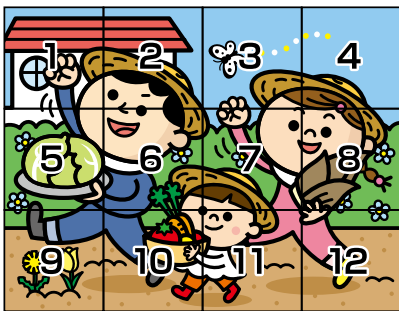
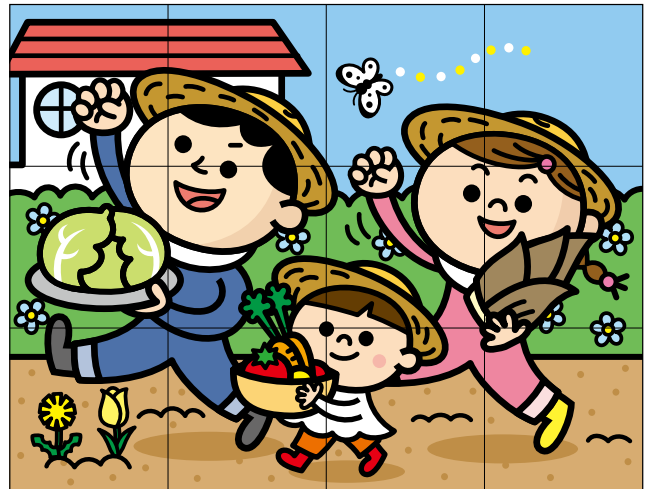
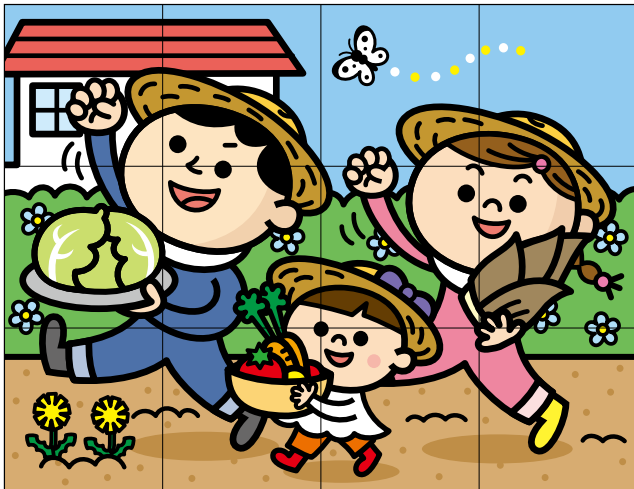


出題・イラスト  
ゆきたけし

組合員のみならず、全員が応募出来ます。

今月の問題

■右のイラストには左のイラストと違う部分が5カ所あります。  
間違っている部分を左下の枠内の数字で探しましょう。



## 応募のお知らせ

- ◆**応募方法**：E-MAIL・FAX・郵便ハガキのいずれかの方法でご応募下さい。  
必要事項（答え、住所、氏名、電話番号）を記入の上、下記あて先までお送り下さい。正解者の中から抽選で5名のみなさんに、**JAオリジナル「高崎うどん」**をプレゼントします。JAや本誌に対するご意見・感想をお待ちしております。
- ◆**あて先**：(E-MAIL) homepage@takasaki.jagunma.net  
(FAX) 027-352-7104  
(ハガキ) 〒370-0018 高崎市新保町1482  
JAたかさき「JAだより頭の体操」係
- ◆**締め切りと正解者発表**：4月15日の消印まで有効とし、正解者発表は5月号に掲載予定です。  
【個人情報の取扱い】  
ご応募戴いたE-MAIL・FAX・ハガキは、抽選と商品発送以外の目的には使用いたしません。

## 3月号の当選者 おめでとうございます

下之城町	貝沢町
茂木 始様	長井 和恵様
楽間町	沖町
武井 賢一様	木暮 悠太様
矢中町	
眞下 理花様	(今月の応募数28通)

先月号の答え

16

3	9	8	7	4	5	2	1	6
7	6	5	9	2	1	4	8	3
4	1	2	6	8	3	7	9	5
5	8	6	2	1	4	3	7	9
2	3	4	5	9	7	1	6	8
9	7	1	8	3	6	5	4	2
8	4	9	1	5	2	6	3	7
1	5	7	3	6	8	9	2	4
6	2	3	4	7	9	8	5	1

毎回多数の応募を頂いております「JAだより頭の体操」の賞品は、JAオリジナル商品「高崎うどん」を毎回抽選で5名の皆様にお贈りします。高崎産小麦100%のこだわりのうどんを是非御賞味下さい。(尚、当選者には引換券をお送りしますので、お近くの「グル米四季菜館」でお取換え願います。)



## 理事会だより

3月30日(月)開催  
議事

- 第1号議案 令和7年度末決算結果並びに剰余金処分について
  - 第2号議案 令和7年度自己査定の結果並びに個別貸倒引当金について
  - 第3号議案 就業規則の変更について
  - 第4号議案 臨時職員就業規則の変更について
  - 第5号議案 個人情報保護法等に基づく公表事項等の一部改訂について
  - 第6号議案 経営実績の月例検討について
- 全議案が承認されました。議事録は支店で閲覧できます。  
他に、各部より29件の報告事項がありました。



冬の寒さも和らいで、過ごしやすい季節となりました。中国の古い詩で詠まれた「春眠 暁を覚えず」のとおり、暑くも寒くもない気候なので熟睡して、夜が明けたのも気づかない程ゆつたりと朝寝をしたいものですが、現実的には、なかなか無理だったりしませんか？

季節の変わり目は、寒暖差が大きいく、疲労感やだるさが出やすい頃なので、しっかりと栄養をとり、質が良く十分な睡眠時間を確保して、元気に健康的にお過ごしください。

# 人と人

## 野菜作りが生きがい

— 乗附町 乗附政行さん —



今回は、乗附町にお住まいの乗附政行さんをご紹介します。

乗附さんはお父様が農業をされていて、会社に勤めながら農作業を手伝っていました。

現在は乗附地区の一反の畑で自家用野菜の玉ねぎ・ほうれん草・オクラ・白菜を栽培しています。週に三日程度一人で農作業をされているため、大変な事も多そうです。

昨年は乗附地区にイノシシが出たので野菜に被害が出ずに済んでよかったと話されていました。

野菜作りは元々好きで、日々努力を重ねて野菜の収穫が無事に出来た時は、野菜作りをずっと続けてきて良かったと感じているそうです。

若い頃はバイクに乗るのが好きで大好きな仲間とツーリングに出かけていたそうです。

現在は時間があると庭の手入れをしているそうです。

これからも健康に留意され益々の活躍を期待しております。

(片岡地区通信員)

レシピ提供 ● 料理研究家 和田麻紀子

春野菜をたっぷり食べて新生活を元気にスタート

シャキシャキ食感が楽しい!冷めてもおいしいのでお弁当にも

タケノコ入り鶏つくね

### 家族で楽しむおいしい一品



#### 材料 (4人分)

	タケノコ (ゆでたもの)...	100g
	鶏ひき肉	400g
	小ネギ	4本 (40g)
A	卵	1個
	片栗粉	大さじ2
	おろししょうが	10g
	塩	小さじ2/3
	こしょう	少々
油		適量
B	しょうゆ	大さじ2
	酒	大さじ2
	みりん	大さじ2

**【作り方】** ① タケノコは大きめのみじん切りにする。小ネギは飾り用に3.4cm幅に切って少し取って置き、残りを小口切りにしておく。Aをボールに入れてよく混ぜ、食べやすい大きめに丸めてつくねを作る。  
② フライパンを温めて油をひき、つくねを並べる。中火でこんがり色がつくまで焼き、ひっくり返して再度1.5分ほど蒸し焼きにする。ふたを取ってひっくり返しながら焼き上げる。串を刺して透明の肉汁が出るようになったら目を混ぜ合わせ入れて、少しづつおろししょうがを火を入れてつくねに絡める。  
③ 皿に盛り、①を取っておいた小ネギを散らして出来上がり。  
**【ポイント】** 形崩れを防ぎ、食感を良くするためよくねまじょう。丸めつらい場合は手に油(分量外)を塗るとまじょうがよくなりやすい。