

# JAだより たかさぎ

# 11

vol. 345

2021.11 — NOVEMBER



## Contents

- トピックス ..... 2～3
- お知らせ① ..... 4～7
- 西部農業事務所よりお知らせ ..... 8
- 広報通信から ..... 9～10
- 法律相談 ..... 11
- 支店からあれこれ ..... 12
- お知らせ② ..... 13～14
- JAだより頭の体操 ..... 15
- 人と人／料理 ..... 16

稲刈り  
(詳細は3ページ)



JAたかさぎのキャラクター「高子さん・令ちゃん・和くん」

## WCS用稲の収穫

J A たかさき管内で栽培されているWCS用稲（ホールク ロップサイレージⅡ稲発酵粗飼 料）の収穫が9月24日から始ま りました。刈り取った稲は乳酸 発酵させ、粗飼料として畜産農 家に供給されます。



WCS用稲の刈り取りをするオペレーター

WCS用稲は、稲が完熟する 前に実と茎葉をまるごと刈り 取って、乳酸発酵させた飼料。 圃場では、専用の収穫機で稲を 刈り取りながら乳酸菌を添加し、 その後ロール状に排出した稲を、 自走式のラップマシンでラッ プングして発酵を促します。約

2ヶ月で発酵させた後、畜産農 家は牛に与えます。

管内のWCS用稲の作付けは 46軒、刈り取りは、高崎市農業 公社と県外のコントラクター （農作業受託組織）が請け負っ ています。生産予定の1,38 5トは管内5戸の他、県内17戸 の畜産農家へ供給。



刈り取り後にラッピングをするオペレーター

営農課の松田課長は「WCS 用稲は、飼料自給率の向上にも つながり、有益な転作作物。畜 産農家に安全・安心な粗飼料を 供給することで、耕畜連携を進 めていきたい」と話しました。

## 特別栽培米「ゆめまじり」

### 認証・学校給食へ提供

高崎市とJ A たかさきは、9 月29日「高崎市特別栽培農産物 認証審査委員会」をJ A たかさ き本店で開きました。

特別栽培農産物は、化学肥料、 農薬を慣行の5割以上減らして 栽培された農産物で、高崎市で は行政・消費者団体・学識者など から構成される「高崎市特別栽 培農産物認証審査委員会」によ る認証制度に取り組んで います。

審査会では、生産者か らの申請内容を確認し、 現地圃場の審査を実施し ています。

今回認証された特別栽 培米「ゆめまじり」は、 J A たかさき管内の60人 の生産者が69軒の栽培に 取り組み、主に市内の学 校給食に供給されます。 学校給食への特別栽培米 の提供は2002年から 始まり、今年度は、生産 予定315トの内、26

〇トが高崎市の小中学校、幼稚 園および特別支援学校の72校に 供給される予定です。

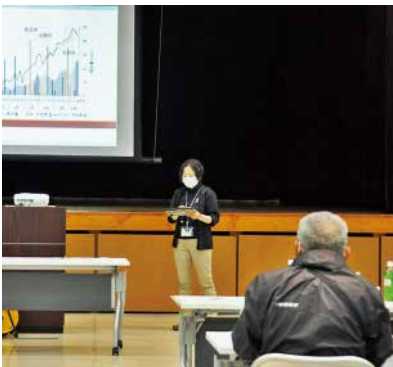
特別栽培は肥料農薬の使用成 分回数が厳しく定められ、特別 栽培米では除草剤の使用も制限 されることから、J A および生 産者は、細心の注意を払いなが ら、安心・安全の特別栽培農産 物の生産に取り組んでいます。



栽培方法を説明する生産者

## 高品質な麦の生産に向けて

J A たかさきは10月1日、J A 本店で秋まき麦の栽培講習会を開きました。生産者57人が参加し、1等Aランクの麦の生産に向けて、栽培管理や肥料農薬の適正使用について学びました。



ポイントを説明する北爪主幹

県西部農業事務所の前爪雅恵主幹が肥培管理や適期の播種、雑草防除、麦踏みなど詳しく説明しました。

北爪主幹は「施肥は圃場の地力や品種に応じて適正な量を施用し、追肥は茎立ち前に、むら直しを兼ねて行うこと。また、播種時期について、適期播種が収量に大きく影響する。早播きは幼穂の凍霜害や縞萎縮病、枯れ熟れの発生を助長し、遅播き

すぎると有効分けつが減少、出穂・成熟が遅れ減収する」と注意を促しました。

麦踏みについては「茎立ち期以降は茎を折ったり、幼穂を傷つけるので避けること。麦踏みの効果は、根張を良くし、耐倒伏性や耐寒性が向上するなどの効果がある」と解説しました。

続いて、J A 全農ぐんま肥料農業課の荒井千秋さんが麦の推奨肥料と農薬を紹介。「除草剤の効果が高めるため、碎土は細かく、散布時は適度に土壤水分がある状態で散布すること」とアドバイスをしました。

参加者は1等Aランク麦を目指し熱心に耳を傾けました。



熱心に講義を聴く参加者

## カントリーエレベーター稼働・稲刈り本格化

J A たかさき東南部カントリーエレベーター（下滝町）は、10月6日より令和3年産米「コシヒカリ」と「ひとめぼれ」の荷受けを開始し、本格的な施設稼働が始まりました。



カントリー、籾の荷受け

同施設での「コシヒカリ」「ひとめぼれ」の搬入予定面積は約38畝。稼働を待っていた生産者は、一斉に稲刈りを始め、刈り取られた籾は、カントリーエレベーターへ次々と運び込まれました。

今年度の水稲は8月中旬や9月上旬の降雨・低温により、出穂期が平年よりやや遅くなりました。降雨・低温の影響で、穂が出揃うのに日数がかかったり、

穂いもちなどの病害がやや見られますが、その後の天候安定により、成熟は順調に進みました。また、近年発生が見られた稲こうじ病は、地域農業の担い手に出向くJ A 担当者（愛称T A C Ⅱタック）の適期防除の呼び掛けで、発生が抑えられています。

同カントリーの清水誠担当は「荷受け時の平均水分は22%で、生産者は適期の刈取りをしている。生産者から預かった籾は、丁寧に乾燥調製を行い、良食味、高品質の米に仕上げたい」と話しました。



刈り取った籾を搬出

金融共済部共済課から

# 農作業事故、防ごう！備えよう！！

JAグループは、農作業事故防止を目的に、「秋の農作業安全運動」にあわせて、9月～10月を「秋の農作業安全月間」として、農作業安全に対する意識の啓発を通じ、農作業事故の未然防止に向けた取組みを実施しています。

これから稲刈り等、農作業を行う機会が増えることから、農作業事故が多くなります。

この機会に、農作業事故の現状や事故事例を確認し、改めて農作業の危険について考えるとともに、農作業事故における備えについて考えてみませんか！？

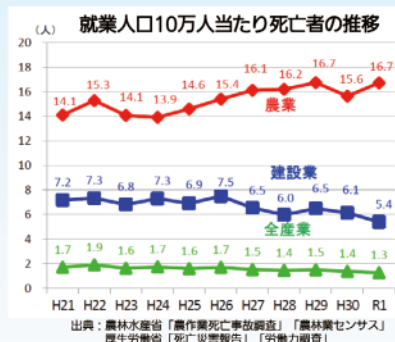


## 知っていますか！？

**農作業中の死亡事故の発生率は高くなっています。**

農林水産省の統計では、農作業事故による死亡者は令和元年は281人（前年より7人増加）、農業就業人口が減っている中で、発生率は年々増加傾向にあります。

農業における10万人当たりの死亡者数は16.7人と全産業の約1.3倍、危険な作業を伴う建築業の2.5倍と、他産業と比べて高くなっています。



## 農作業中にさまざまな事故が起きています。

■例えば、こんな事故が起きています。

トラクターで走行中、  
運転操作を誤り横転。  
トラクターの下敷き  
になり、負傷した。



草刈り機で作業中、  
操作を誤り、自身の  
足を負傷した。



脚立で高所作業中、  
誤って転落し、  
負傷した。



畜舎内で牛の搾乳中、  
牛に蹴られて負傷した。

コンバインに稲を投入する際、  
誤って服が巻き込まれ負傷した。



■事故を防ぐポイント

### 脚立（三脚）使用時のポイント

- ① 設置時にトントンと脚を踏み込む  
（最下段に乗って、体全体で脚立の脚を踏み込み、脚立を安定に設置する）
- ② 天板に乗らない  
（必要なら、より高い脚立を使用、樹高を低くする）
- ③ 開脚防止チェーンをかける  
（チェーンが短い場合、紐などで延長する）
- ④ 昇降時に物を持たない工夫  
（収穫物は紐などで吊して降ろす）
- ⑤ 脚立から身を乗り出さない  
（身を乗り出さず、こまめに脚立を移動、直近で作業できるように）

### トラクター事故防止のポイント

1. 走行中の転倒・転落の防止
  - ① 昇降路、走行中、ブレーキの連結ロックを  
（ブレーキの連結ロックのタイミングは、耕起終了後、昇降路の手前で確実に！）
  - ② 直角カーブ、鋭角カーブ、坂道走行はスピードを抑える
2. 作業機の取替・修理時の事故防止
  - ① 手順を学ぶ、手順通りに行う  
（間違った手順での事故が発生しています）
3. 乗降中の転落防止
  - ① 乗り降り後は後ろ向きに  
（特に降車時は注意。前向きに降り、足を滑らせる事故が発生しています）



金融共済部共済課から



農業を取り巻くリスクと備えについて考えませんか？



## 農業リスク診断 実施中

農業には多くのリスクが潜んでいます。

農業を営むうえで発生するリスク	<b>①農作業中のケガ</b> ●草刈作業中に草刈機に触れ、負傷した。 ●農業機械を操作中に指を挟み切断した。		<b>傷害共済</b> <small>医療共済</small> <b>メディアフル</b>
	<b>②自動車事故</b> ●トラクターを圃場に置いていたところ盗難に遭った。 ●トラクターが横転し、損壊するとともに、自身も負傷した。		<b>自動車共済</b>
	<b>③農業用施設の損壊</b> ●火災により農業用施設が全焼した。 ●集中豪雨により近くの河川が氾濫し、農業用施設が水没した。		<small>建物更生共済</small> <b>むてきプラス</b>
	<b>④第三者への賠償</b> ●散布していた農薬が隣接農地に飛散し、出荷できなくなった。 ●出荷した農作物が原因で食中毒が発生した。		<b>農業者賠償責任保険</b> (共栄火災商品)
	<b>⑤出荷した農作物の回収</b> ●出荷した農作物に異物が混入しており、消費者がケガをしたため、行政法の命令により全て回収することとなった。		
日常に潜むリスク	<b>⑥ご自身が万一の場合</b> ●ご自身が万が一のときに、遺族の生活資金が不足した。 ●ご自身が万が一のときに、金融機関の借入金の返済が困難となった。		<b>終身共済</b> <b>定期生命共済</b>
	<b>⑦ご自身の就農不能</b> ●病気により身体障害状態となり就農できなくなった。 ●交通事故により身体障害状態となり就農できなくなった。		<small>働くわたしの</small> <b>マイエール</b> <small>生活障害共済</small>
	<b>⑧現金盗難</b> ●空き巣に入られ、金庫の現金が盗難に遭った。		<small>建物更生共済</small> <b>My家財</b> <small>プラス</small>

農作業中のケガなどのリスクに対する“備え”は大丈夫ですか！？

ひとつでも心配事があれば、お気軽にご相談ください。

JAでは、農家・農業者の皆様を対象に、農業を取り巻くリスクやその対策について、一緒に考える「農業リスク診断」を実施しています。皆さまに農業リスクをお知らせし、ご自身を取り巻く農業リスクに備えることで、安心して農業経営に専念して安定的な事業基盤を築くことができるよう、全力でサポートします。



詳しくはお近くのJA（または担当者）にお問い合わせください。

この資料は概要を説明したものです。ご検討にあたっては「重要事項説明書（契約概要）」を必ずご覧ください。またご契約の際には「重要事項説明書（注意喚起情報）」および「ご契約のしおり・約款」を必ずご覧ください。

[ 21109990156 ] JA共済



JA全中から

# 林修先生と学ぶ「国消国産」講座

Lesson  
2

日本の食料自給率は  
わずか**38%**\*

いざという時に困らないために

\*カロリーベース、2019年 農林水産省による

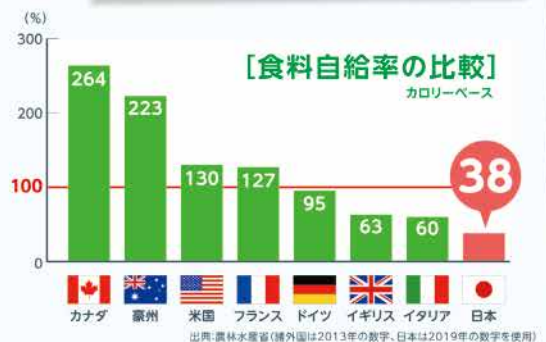


JAグループサポーター・林修

なぜ今？  
国消国産

日本の食料自給率は  
先進国の中でも最低水準

コロナ禍でマスク不足が社会問題になり、国民生活に大きな影響を与えました。これがもし食料だったらどうでしょうか？そこで気になるのが、食料自給率です。こちらのグラフをご覧ください。日本は他の先進国と比べて、とても低いことがわかります。日本は今、食料の約6割を輸入に頼っているのです。



食料自給率の低迷は  
日本の「食」にとって  
大きなリスク

農地を耕し、自然と調和しながら、長い年月をかけて育まれる農畜産物は、不足したからといってすぐに作れるわけではありません。このまま食料を輸入に頼り続けることには、大きなリスクがあると言わざるを得ません。実際に、新型コロナウイルスの影響で、約20か国が食料の輸出を規制したのです。これらの国々から多くの食料を輸入していた場合、国民の食生活に多大な影響が出ると考えられます。そのようなリスクを回避するためにも、食料自給率の向上は喫緊の課題といえるでしょう。

だから今！  
国消国産

「国消国産」で  
日本の食料自給率の向上を

農林水産省は、2030年度までに食料自給率45%（カロリーベース）を目指しています。その実現には、「国民が必要とし」「消費する食料は、できるだけその「国」で生「産」するという「国消国産」をみんなですすめ、国産の農畜産物を食べて・飲んで・飾って・応援して、国内農業を後押ししていく必要があります。「国消国産」の推進は、食料自給率の向上という、私たちが生きていくために一番大切な「食」の安心につながっていきます。

ここが  
ポイント！

- ① 日本の食料自給率は、わずか38%
- ② 食料を輸入に頼ることは、いざという時のリスクに
- ③ 「国消国産」で、食料自給率の向上を



耕そう、大地と地域のみらい。 JAグループ



経済部特販直売課から

## キングオブパスタ「スラッシュカフェ」 にて“高崎生パスタ”使用



ほろほろと心までとろける、  
基本に裏打ちされた愛情たっぷりのパスタ。  
香味野菜とじっくり3時間煮込んだほほ肉は、  
そのほろほろとした食感に心を奪われます。  
「見た目はシンプル・基本に忠実」をモットーにしながら、  
その手の込みようど味は侮るなかれ。  
イベントでのみ振る舞っているという  
このパスタを味わえるのは、  
「キングオブパスタ」だからこそ。  
待望のメニューが、満を持しての復刻です。  
300円をプラスすれば、  
2種類の前菜とドリンクがセットになり  
コスバも抜群。  
お値段に勝る一皿を、  
是非ご賞味ください。

▲ほっぺがとろける豚ほほ肉のトマト煮込み、  
群馬県産小麦のリングイネ（税込¥1,000）

キングオブパスタの  
メニューのみでも気軽に  
お楽しみいただける  
レストランです

### 高崎生パスタ

JAたかさきと吉田製麺の共同開発で生まれた  
高崎産小麦粉で出来た高崎生パスタです。  
群馬で産まれた品種“**きぬの波**”を100%使用しています。  
保存料、着色料、香料などの添加物は一切使用していません。  
小麦の持つモチリ感と香り、製麺方法によるパスタらしい食感が特徴です。



**はがき見本**



～投票方法～

- ①参加店舗に行き、キングオブパスタのメニューを食べる。
- ②はがきとシールを買い、3店舗分のシールを集める。
- ③はがきにシールを貼り、一番美味しかった店舗に○をつける。
- ④ポストに投函する（切手は必要ありません）

群馬県高崎市赤坂町94  
ホワイトイン高崎1F  
☎：027-325-5858  
営業時間：11:30～14:30  
17:00～22:00（要予約）  
毎週火曜日（祝目を除く）

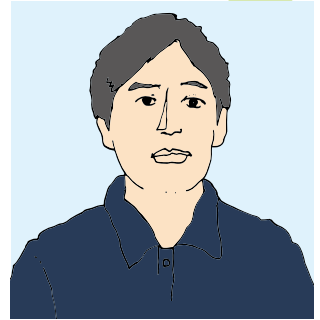


● 信松庵  
● **ホワイトイン高崎**  
● 田村産婦人科

※高崎神社の駐車場  
をご利用ください。



# 「我が家のルール」を作ってみませんか？ ～家族経営協定のススメ～



西部農業事務所  
普及指導課  
担い手支援係 樋口 伸

## ●家族経営協定って何？

「仕事をしよう」と考えたとき、一番気になるのは労働条件ですよね。給料はいくらか？勤務時間はどのくらいか？休みはあるのか？・・・など。

では、あなたのおうちの「農業」という仕事の労働条件は、どうなっていますか。日本の多くの農家は、「農業」という職業を家族のみの経営で行っています。家族だけの経営では、どうしても「家族だから労働条件なんて話さなくても分かっていける」、「うちには関係ないよ」と言いたくなるものです。



「家族経営協定」は、家族同士だからこそ、農業という職業において、お互いが気持ちよく働き、生活するための環境やルール作りをするための一つの方法なのです。

## ●何をとり決めるの？

協定を結ぶために一番重要なことは、「家族で、自分の経営や生活がより良くなる方法を話し合っただけ」ことです。代表的なものとして次の4項目が挙げられます。

### 1 経営方針の決定

農業経営の目標などの明確化（今後の経営計画などの作成）

### 2 就労条件の整備

労働報酬や休日、労働時間など働きやすい環境作り

### 3 役割分担の明確化

農作業や農家経営、農家生活における、家族それぞれの力を発揮できる役割分担決め

### 4 経営移譲

経営移譲の時期や内容、年金、退職後の積み立てなど、次世代へスムーズに譲り渡す方法などです。

## ●協定を締結したときのメリット

家族経営協定を締結したからといって、家族の関係が変わるわけではありません。

そのため、目に見えるメリットはないと考えがちですが、実際に締結された家族からは次のような意見が出ています。

・後継者世代に農業経営に対する責任感が醸成された。

・決まった給与をもらえると将来設計が立てやすくて助かる。

・家族全員が農業に取り組んでいるという、やりがいや責任感が明確になった。

・農家経営における女性の仕事量が明示されたことで、安心して家事と仕事ができるようになった。

家族経営において各自の役割を明確化することは、農業へのやりがい、経営発展につながっているようです。さらに、意外と知られていませんが、農業者年金の保険料の助成が受けられるというメリットもあります。

助成を受けられるのは、経営主（認定農業者などかつ青色申告者）と協定を締結して経営参画している配偶者、後継者です。この制度の詳細な助成要件については、お近くの農業委員会やJAなどへお問い合わせください。

## ●協定締結までの手順

協定に興味を持ったときが、締結の絶好の機会です。まずは、家族で時間をとり、話し合ってみませんか。何を話せば良いかわく分らないと感じる場合は、先に挙げた代表的な4項目の中から、「我が家でこれから取り組む課題」をまずは選んでみま

しょう。

課題が決まったら、次はその課題をどのように解決するか、その対策を考えます。課題の内容によって、担当を分担したり、共通の目標を立てるなどの作業を行います。

当面の解決方法が決まったら、その内容を文書にしましょう。次に、決定した内容をより確かなものにするため、第三者による立ち会いのもとで調印しましょう。一般的に地域の農業委員会長などが立会人となります。

令和3年3月現在の西部地区管内の家族経営協定締結数は148戸です。

## ●農業での働き方改革

政府では、長時間労働の見直し、多様で柔軟な働き方などを実現するために、「働き方改革」を推進しています。

農業は、一般的に「休みが取りにくい」「仕事キツイ」などのイメージがあります。

しかし、これから、若い人に農業を職業として、また、就職先として選んでもらうには、農業者の皆さんがゆとりを持っていきいきと営農生活を送ることがとても重要です。そのためにも、家族経営協定は基本となる取り組みです。ぜひ農業事務所または市農業委員会へ相談してください。





# 鳥獣害から菜園を守る

園芸研究家 ● 成松 次郎

サル、シカ、イノシシをはじめ、都市近郊の菜園でも、アライグマやハクビシンの被害が増えています。また、カラス、ハト、ヒヨドリなどの鳥害も日常的に起きています。

## 「防鳥ネットとテグス」

網目が小さいほど防鳥効果が高く、ヒヨドリでは30mm以下、カラスでは75mm以下を用います。被害を受けやすい野菜にはトンネル状や浮き掛け状に覆うのが効果的です。また、防虫用のネット

資材（寒冷紗（しゃ）など）を流用するのも有効です。

カラスは翼が障害物に触れるのを嫌うためテグスを縦横に張り巡らします。カラスの翼長（両方の翼を開いたときの長さ）は1m程度になるので、これより狭く張ります。

## 「べた掛けで種を守る」

豆類などの大きい種はカラスやハトの格好の餌になり、種まき後、本葉が出るまでが被害に遭いや

すいので注意が必要です。べた掛け資材は本来の発芽促進、虫害の予防などに加えて防鳥効果も期待できます。

## 「ネットや柵で目隠しをする」

イノシシには餌になる野菜が見えないようにトタンなどの柵で菜園を目隠しします。高さ1m程度の柵では簡単に跳び越えてしましますが、柵の前にネットな

表1 防鳥資材の特徴

資材名	設置のポイント	対象鳥類
防鳥ネット	網目が細かいほど効果が高い。	カラス、ヒヨドリなど
テグス	1m間隔で張り巡らす。スイートコーンは穂の頂部や上側に張る。	カラス
被覆資材	寒冷紗などをトンネル状に被覆する。不織布をべた掛ける。	カラス、ハト
反射テープ	キラキラと光るテープを野菜の上に張り巡らせる。	スズメなど

表2 防護柵の特徴

資材名	設置のポイント	対象獣類
トタン板	中が見えないように隙間なく設置。	イノシシ
金属フェンス、ワイヤーメッシュ	イノシシは1.5m以上、シカは2m以上の高さ。	イノシシ、シカ
ネット	ネットを防護柵の手前斜めに垂らして、跳躍しにくくする。	イノシシ、シカ、サル
電気柵	漏電防止のため除草を頻繁に行う。	イノシシ、シカ、サル、ハクビシン、アライグマ
ネットと電気柵の複合型	ネットを登ったところに、電気ショックを与える。	サル、ハクビシン、アライグマ

ど足に絡む物を配置して、踏み切り位置を遠くすると良いでしょう。

## 「電気柵の利用」

電気柵には高電圧の電気が流れ、これに触れた獣類はショックを受けて退散します。ハクビシンは小型のため、電線の下をくぐり抜けられないよう、できるだけ低く張ります。電気柵の漏電を防ぐために、除草するなど定期的な管理が大切です。



## お天気カレンダー

気象予報士(株式会社ハレックス) ● 檜山 靖洋

### 「こたつ開き」

気温10度以下は暖房が必要になる目安です。北日本では11月は連日10度を下回るようになりませんが、東京や大阪、福岡では、最低気温が10度を下回るようになるのは、11月半ばごろからです。11月7日は二十四節気の「立冬（りっとう）」で、東京地方でも木枯らし1号が吹くころです。木枯らし1号は冬の気圧配置になると吹きますので、冬が始まった証しです。

江戸時代には亥（い）の月の亥の日を「こたつ開き」といい、この日にいりりに火を入れたり、こたつを使い始めたらしいといわれています。亥の月は旧暦10月のことで、今の11月ごろです。亥の日は年によって変わります。2021年の亥の月の最初の亥の日は11月11日です。亥（いのしし）は火に強く、火災から逃れられるといういわれから、亥の月の亥の日から暖房器具を使い始めたということなのです。

関東から西の地方も、そろそろ暖房が必要な時期です。



イラスト：服部新一郎





# こむら返り

寒い日や、農作業をいつもより頑張った日の就寝中に、こむら返りを起こして、痛みで目覚めたことはありませんか？

こむら返りは筋肉のけいれんの一種で、足に力を入れたときや就寝中などに生じる、ふくらはぎにある腓腹（ひふく）筋の異常な収縮による激しい痛みです。脳から筋肉への連絡が筋肉の一部にしか伝わらず、その筋肉だけが過剰に収縮することによって起こります。

根本的な原因は、神経の伝達と筋肉の収縮を調整しているカルシウム、マグネシウムなどのミネラルバランスの乱れといわれています。ミネラルを運ぶ役割は血液が担っていますが、冷えや脱水によって血行が悪くなることで、こむら返りが起こりやすくなるのです。

寒い時期に増える不快なこむら返りは、なんとか予防したいですね。対策としては日頃からストレッチを行い下肢の血行を良くして、筋肉の状態を整えるように努めることです。寒さが厳しいこれからの季節は、ふくらはぎの冷えを予防する衣服やハイソックスを着用しましょう。農作業の後の入浴では

浴槽の湯にゆっくりつかって、冷えた体を癒やしてください。こむら返りが起きてしまった場合は、足の爪先を手前に引くなどして、ふくらはぎをゆつくと伸ばしましょう。

治療薬としてよく使われるのは、ビタミンEや漢方薬の「芍薬甘草湯」（しゃくやくかんぞうとう）です。ただし、こむら返りには、糖尿病、動脈硬化、腎臓疾患、下肢静脈瘤（りゅう）など、思わぬ病気が潜んでいることもあります。繰り返す場合は、医療機関を受診することをお勧めします。



イラスト：宮下めい子

## 野菜もの知り百科

土壤医●藤巻 久志

### シカクマメ (マメ科シカクマメ属)

30年前の日本では、沖縄県民以外のほとんどはシカクマメの存在を知りませんでした。近年は秋になると直売所に不思議なサヤのシカクマメが並ぶようになりました。

シカクマメといっても豆が四角形ではなく、サヤの断面が四角形なのです。サヤの四方に翼状のひだが付いているので、英名はウイングドビーンです。沖縄ではうりずん豆といわれます。うりずんは春分から立夏までの新緑の季節を意味します。原産地はパプアニューギニア説と東アフリカ説があります。熱帯地方原産で短日性なので、寒冷地で夏秋の日が長い北海道や東北地方での栽培は難しいです。

本州で栽培されているシカクマメは短日性が強い品種が多く、それらは10月にならないと本格的に開花結実しません。シカクマメと同じ5月に種まきしたインゲンマメはとつくとどうに収穫を終えています。今は

日長に鈍感な品種も普及するようになりましした。

サヤを利用するのが一般的ですが、南太平洋や東南アジアの国々では地下部の芋も食べます。芋を太らせるために、サヤが付かないような花も摘んで食べてしまう地域もあります。

マメ科野菜はソラマメやササゲなど花がきれいな品種が多いです。特にシカクマメの花は人を引き付けます。野菜では珍しい水色の花です。

シカクマメは花も実も楽しめ、栽培期間が長いので、緑のカーテンに適します。病虫害に強く、無農薬栽培が可能です。プランターで支柱を立てて簡単に栽培できます。

世界にはサヤが紫色の品種や、長さが30cm以上になる品種もあります。日本で流通している品種は色が淡緑色で、長さ10〜15cmで収穫します。取り遅れるとサヤが堅くなり、品質が低下します。

新鮮で柔らかいサヤを天ぷらやおひたしなどにします。小口切りにしてサラダに散らしたり、スープに浮かすのも美しくて面白いです。



イラスト：吉田静佳





## お答えします



小林先生

個人間で無償で贈与する場合には、贈与を受けた者に、贈与を受けた財産額に応じて、贈与税が課税されますが、贈与した者には課税されません。これに対して負担付き贈与とは、贈与

## Question

私が抱える借金二千万円を息子に引き受けさせることを条件として、土地を息子に生前贈与したいと思っております。土地は、一五年前に一千万円で購入しましたが、現在では時価三千万円になっております。この場合、贈与する者にも税金がかかりますか？

を受けた者に一定の給付をなすべき債務を負担させることを条件にした贈与をいいます。負担付き贈与の場合、贈与を受けた者が負担する債務が、贈与をする者の利益になる場合には、負担に相当する金額を対価として譲渡が行われたとみて、贈与した者に所得税が課税されますので、注意が必要です。ご質問のように、不動産を贈与するに際し自己の負っている債務を引き受けてもらうことは、負担付き贈与となり、負担の利益は贈与者にありますので、この場合贈与と言っても無償譲渡ではなく、息子に引き受けてもらう債務額二千万円で土地を有償譲渡したこととして所得税の課税の対象になるのです。一千万円で購入した土地を息子に実質的には二千万円で譲渡したことに同じになるのです。取得時一千万円の不動産を二千万円で有償譲渡したことになりますので、取得額と譲渡額との差額分一千万円の譲渡益が贈与者に発生すること

になります。従って、譲渡益一千万円に相当する所得税、住民税等（約二百万円位）が贈与者に課税されることとなります。一方、贈与財産が不動産である場合には、その不動産の贈与時における通常の取引価額に相当する金額が、贈与財産の価額になります。個人から個人への負担付き贈与の場合には、贈与財産の価額から、負担額を控除した価額が、贈与を受けた者の利益とされますので、贈与を受けた者に贈与税が課税されます。ですから、時価額三千万円の不動産を贈与者の債務二千万円を引き受けることで、贈与を受けることとなりますので、贈与を受けた者は、一千万円の受贈益が生じます。実質的には一千万円の贈与を受けたこととなります。個人が一年間贈与を受ける額が百十万円までは贈与税は課税されませんので、一千万円から非課税額分百十万円を差し引いた八百九十万円について、贈与税（約百八十万円位）が課

税されることとなります。従いまして、不動産について負担付きの贈与をする場合には、負担の利益が贈与者側にあるときには、贈与と言っても有償譲渡と同じ取扱になり、贈与する者には、取得額と譲渡時の時価額との差額＝譲渡益について所得税が課税され、贈与を受けた者には、不動産の時価額と負担額との差額の贈与を受けたこととなりますのでその差額分に対して贈与税が課税され、双方に税金の負担が生じることがありますので、注意が必要です。

## 国債のご案内

- 中期利付国債（5年）  
入札日 令和3年11月16日(火)
- 中期利付国債（2年）  
入札日 令和3年11月30日(火)
- 長期利付国債（10年）  
入札日 令和3年12月2日(休)

利率、その他詳しくは  
本支店窓口にお問い合わせ下さい。



## — 佐野支店 —

## 佐野橋



今回は烏川を挟んで上佐野町と佐野窪町を結ぶ『佐野橋』をご紹介します。橋長113メートル、幅員2・3メートルの木製の橋で、洪水の際には橋桁部分流失することを考慮した流れ橋として設計されています。橋がある辺りにはかつて舟を並べ板を渡した舟橋が架かっており、橋を渡って逢瀬を重ねていた男女が親に橋板を外されて川に転落し命を落としたという伝承があり、「佐野の舟橋」は芸術・芸能の世界において度々題材となっています。万葉集（東歌）において「かみつけの佐野の舟橋とりはなし親はさくれど吾はさかるがへ」と詠まれ、恋の舞台として知られるようになりました。また、近年の台風による増水の為、流失被害を受けています。令和元年十月十二日には台風十九号に伴う河川増水の影響で橋桁部分及び橋脚4基が流失しました。しかし、令和二年七月二十二日復旧工事が終え、利用が再開されています。

（佐野支店通信員）

## JAファームたかさき通信

JAファームたかさきでは、新規就農者の受入れ・研修・相談・作業見学を随時行っています。連絡は営農部営農課（TAC）まで。 ☎027-352-5126

11月・12月作業予定

青梗菜（夏双子・武帝）の播種・定植・収穫	11月・12月	秋冬葱の収穫（夏扇タフナー他）・管理	11月・12月
ブロッコリーの管理・収穫（サマードム・グランドム他）	11月・12月		

○新規農業者や野菜の播種から収穫・出荷作業など、農業に興味がある方大募集

お問い合わせ ☎027-352-5126 JAファーム（担当：有須）

経済部 から



訪問火葬サービス

火葬車は有害物質の発生を大幅に削減し、煙や臭いもほとんど出ませんので、近隣の方へのご配慮などの心配も不要です。



# JAのペット火葬

年中無休  
24時間  
ご対応可能

まごころを込めた  
セレモニーで愛する家族との  
最後の思い出を



## 火葬プラン

ご家族様のご要望やご都合に合わせた3つのご火葬プランをご用意しています。

### 合同火葬



※ご返骨不可

ご自宅またはご指定の場所にお迎えに参ります。その後、合同火葬を行います。ご遺骨は、提携寺院の納骨堂の合祀墓(ごうしほ)でご供養いたします。

14,850(税込)円～

### 個別火葬



スタッフによるお骨上げ

専用車にてご自宅またはご指定の場所にお伺いします。専用車にて個別に火葬を行い、スタッフが骨壺にお骨をお納めし、後日、ご自宅へご返骨いたします。

18,150(税込)円～

### 立会い個別火葬



ご家族様によるお骨上げ

ご自宅またはご指定の場所にお伺いします。専用車にて個別に火葬を行い、ご家族にお骨上げをしていただきます。骨壺にお骨をおさめ、ご返骨いたします。

20,350(税込)円～

※上記の金額はあくまで参考体重となっております。実際の料金は犬種、体の大きさ等からの概算となります。

## 御供養の方法

ご案内・ご相談は無料です。お気軽にご連絡ください。



### 合祀埋葬 / 納骨堂安置

ペットのご供養・ペット専用納骨堂のある提携寺院では、周忌法要や合同供養祭も執り行っております。



### ご自宅供養

愛するペットのお骨をお墓などに埋葬せずに自宅に遺骨を置いて供養する方法です。



### 海洋散骨

ご遺骨を、海へ還す葬送の儀式です。最愛のペットを自然に還し、思い出をいつまでも心に残す、理想のご供養のかたちです。

組合員の皆様へ

ペットが亡くなったら、まずはペット火葬専門ダイヤルへご連絡ください



0120-09-1082

深夜・早朝・土日祝日もOK!ご遠慮なくご連絡ください。

相談  
無料



経済部 開発相談課から

# 資産に関するご相談は開発相談課へ

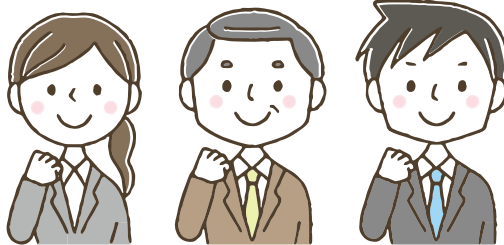
不動産仲介、売買、賃貸

土地の有効活用

新築、増改築

リフォーム・リノベーション

その他にも、資産に関することで何かお困りのこと  
お悩みのことがございましたら、なんでもお気軽にご相談ください！  
ご相談や見積りは無料です！



**JAたかさき 開発相談課**

〒370-0018 群馬県高崎市新保町1482番地  
TEL027-352-5292 FAX027-352-7104

経済部 開発相談課から

金融共済部 推進課から

**無料法律相談日**

《日時》  
● 11月12日(金) 午後1時30分  
● 11月26日(金) 午後1時30分  
● 12月10日(金) 午後1時30分  
● 12月24日(金) 午後1時30分

《場所》  
本店相談室

《弁護士》  
・ ゆうあい総合法律事務所  
・ 弁護士 小林優公

**無料税務相談日**

《日時》  
● 11月19日(金) 午後2時  
● 12月17日(金) 午後2時

《場所》  
本店相談室

《税理士》  
・ 千川会計事務所  
・ 税理士 千川芳男

《予約・問合せ》  
経済部 開発相談課  
※どちらのご相談に関しても予め  
電話予約をお願いいたします。

TEL 35215292

## 年金無料相談会

「年金」について、疑問はありませんか？

年金の専門家（社会保険労務士）を招いて  
個別に相談を承ります。

開催店舗  
**11月20日(土)** 倉賀野支店  
☎027-346-2700  
開催時間 9:00~12:00

開催店舗  
**1月15日(土)** 大類支店  
☎027-352-5550  
開催時間 9:00~12:00



出題●ニコリ

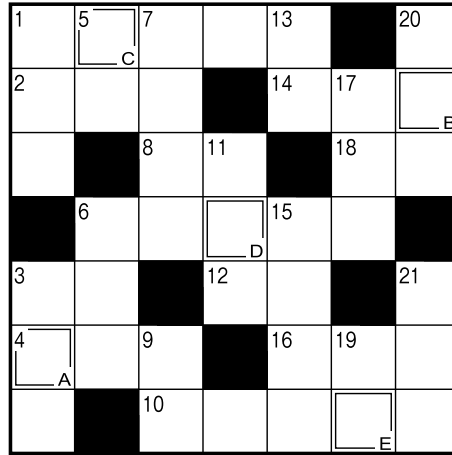
組合員のみならず、全員が応募出来ます。

## 今月の問題

### タテのカギ

- 1 メダカもタイもサメもこれ
- 3 みそ汁によく入れる海藻といえば
- 5 水面に糸を垂らして楽しめます
- 6 紙幣や硬貨を入れます
- 7 鶴は千年、亀は――
- 9 パナナの木は、本当は木でなくて――なのだとか
- 11 鳥が羽ばたかせるもの
- 13 林より木が1本多い
- 15 葉が黄色く色づく街路樹
- 17 ――がびょうぶに上手に――の絵を描いた
- 19 だんだん深まって冬に向かいます
- 20 11月3日は――の日。国民の祝日です
- 21 画家・ムンクの代表的な作品

■二重マスの文字をA～Eの順に並べてできる言葉は何でしょうか？



### 応募のお知らせ

#### ◆応募方法

E-MAIL・FAX・官製ハガキのいずれかの方法でご応募下さい。

必要事項(答え、住所、氏名、電話番号)を記入の上、下記あて先までお送り下さい。正解者の中から抽選で5名のみなさんに、**JAオリジナル「高崎うどん」**をプレゼントします。JAや本誌に対するご意見・ご感想をお待ちしております。

#### ◆あて先

(E-MAIL) homepage@takasaki.jagunma.net  
(FAX) 027-352-7104  
(ハガキ) 〒370-0018 高崎市新保町1482  
JAたかさき「JAだより頭の体操」係

#### ◆締め切りと正解者発表

11月15日の消印まで有効とし、正解者発表は12月号に掲載予定です。

#### ◆個人情報の取扱い

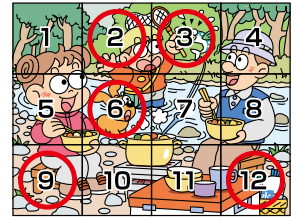
ご応募戴いたE-MAIL・FAX・ハガキは、抽選と商品発送以外の目的には使用いたしません。

毎回多数の応募を頂いております「JAだより頭の体操」の賞品は、JAオリジナル商品「高崎うどん」を毎回抽選で5名の皆様にお贈りします。高崎産小麦100%のこだわりのうどんを是非御賞味下さい。(尚、当選者には引換券をお送りします。お近くの「グル米四季菜館」でお取換え願います。)



### 先月号の答え

- 2…… 網の長さが違う
- 3…… ジャンプした魚の高さが違う
- 6…… 犬の尻尾が下がっている
- 9…… いすの背もたれがない
- 12…… 水が減っている



### ヨコのカギ

- 1 別名は甘藷(かんしょ)。大学芋の材料です
- 2 せき止めに良いといわれるバラ科の果実
- 3 エックスとゼットの間
- 4 ――はあざなえる縄のごとし
- 6 酢、しょうゆ、みりんを合わせて作ります
- 8 おでこに手を当てて測ることも
- 10 搾り汁から黒糖が作られます
- 12 海の――、山の――をふんだんに使ったごちそう
- 14 プレゼントに掛けて結びます
- 16 東の空が明るくなってくるころ
- 18 さなぎや幼虫から成虫になること

### ◆10月号の当選者 おめでとうございます◆

小八木町 <b>金井 輝夫 様</b>	阿久津町 <b>丸山 優 様</b>	下小島町 <b>小見 進 様</b>
綿貫町 <b>五十嵐俊次 様</b>	山名町 <b>武藤 仁一 様</b>	(今月の応募数37通)

### 理事会だより

10月27日(水)開催

#### 議事

第1号議案 令和3年度上半期ディスク

ロージャー誌の開示について

第2号議案 コンプライアンス・マニュアルの一部改訂について

第3号議案 大口貸出金について

第4号議案 JAたかさきにおける支店等再編整備計画について

第5号議案 経営実績の月例検討について



本誌6ページに掲載した「国消国産」は、国民が必要とし消費する食料は、できるだけその国で生産するという考え方で、JAグループが提唱しています。

食料自給率が低下する中で、米の消費は減り、生産する米が過剰となつていきます。稲刈りが終わり、新米の季節です。みなさん、ご飯おかわりもう一杯いかがですか。

# 人と人

## 資産管理と地域活動で多忙な日々

― 貝沢町 天田良孝さん ―

今回は貝沢町にお住まいの天田良孝さんをご紹介します。田良孝さんをご紹介します。田良孝さんをご紹介します。

天田さんは全農を退職された後、父親から引き継いだ貸家住宅経営を始められ高崎市農協施

主代行により2期3期と経営を拡大しておられます。

また同時期に、学校にも通い行政書士の資格を取得したそうです。人望も厚く区長など地域の要職も長年にわたり務められています。非常勤理事としても2期



が中止になっていたりすることを気がかけ早く終息し会員との交流ができることを待ち望んでいるとのこと。

これからは、カラオケや大好きな野球観戦などの趣味を満喫していきたいとおっしゃっています。

健康に留意され益々のご活躍を期待しております。

(塚沢支店通信員)

永井 智一  
(ながい・ともかず)



茨城県笠間市にある  
[天晴 (旧キッチン晴人)]  
オーナーシェフ

栗の  
メンチカツ

### シェフ永井のおすすめ



**作り方** ①ポウルにひき肉とAを入れ粘りが出るまでよく混ぜ合わせる。  
②①を4等分に分け、1つずつゆで栗を入れ成形し、薄力粉、溶き卵、パン粉を順に付ける。  
③フライパンにサラダ油を熱し、②を170度で4分揚げ、油から引き上げる。バットで3分休ませた後、油の温度を180度に上げ、2分揚げる。  
④皿にレタスを敷き、半分に切った③を盛り付ける。お好みの調味料を掛けて出来上がり。

### 材料 2人分

豚ひき肉	120g
タマネギ (みじん切りをしてさっと炒めたもの)	…1/4個分
A	
塩	1g
こしょう	少々
ナツメグ	少々
ゆで栗	4個
薄力粉	適宜
溶き卵	1個分
パン粉	適宜
サラダ油	適宜
レタス	適宜
お好みの調味料(ソース、しょうゆなど)	…適宜